

Interventions antitabagiques intensives

Un programme antitabagique intensif aurait plus d'impact qu'une intervention minimale chez les patients hospitalisés pour pontage aortocoronarien ou infarctus du myocarde. Les patients du programme intensif ont eu droit à une période de 45 à 60 minutes d'enseignement et de counselling au chevet, à de la documentation à rapporter à la maison et à sept séances de counselling téléphonique avec une infirmière après leur congé.



Photos.com

Un nombre significativement plus grand de patients du programme intensif ne fumait toujours pas après un an. **Voir Recherche, page 1297**

Les fumeurs souffrant de maladie cardiovasculaire qui ont été hospitalisés et qui ont reçu un counselling antitabagique bénéficient de la poursuite de ce counselling au-delà d'un mois après leur congé, selon Rigotti. **Voir Commentaire, page 1283**

Décès par maladie cardiovasculaire et AVC

Les taux de mortalité cardiovasculaire ont diminué de 30 % au Canada, passant de 360,6 à 252,5 par 100 000 entre 1994 et 2004, selon des données de Statistique Canada analysées par Tu et ses collaborateurs. Le déclin des taux de mortalité peut se stabiliser ou s'inverser éventuellement en raison de hausses possibles associées à des facteurs de risque tels que le diabète et l'obésité, ajoutent les auteurs. **Voir Recherche, page E118**

La maladie cardiovasculaire demeurera la première cause de mortalité à brève échéance en raison du vieillissement de la population, à moins que nous ciblions sa prévention. C'est la mise en garde que formulent Capewell et O'Flaherty. **Voir Commentaire, page 1285**

L'amorce de l'insulinothérapie chez les patients sous antidiabétiques oraux

Pour chaque 1000 nouveaux utilisateurs d'antidiabétiques oraux observés pendant un an, on s'attend à ce que 9,7 commencent l'insulinothérapie. Ce taux d'incidence semble faible, selon Pérez et ses collaborateurs, qui ont réalisé cette étude de cohorte basée dans la population. **Voir Recherche, page 1310**

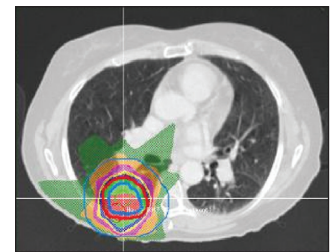
Nous avons besoin d'études plus pointues pour déterminer si ce taux faible d'amorce de l'insulinothérapie est attribuable au fait que les patients n'en ont pas besoin ou à une certaine inertie chez les médecins, selon Pogach. **Voir Commentaire, page 1287**

S'habituer aux voyages dans l'espace

Un autre article de notre série sur la médecine de l'espace décrit le processus d'acclimatation durant un vol dans l'espace. Bien que la majeure partie des effets physiologiques rentrent dans l'ordre peu après le retour sur terre, la déminéralisation osseuse peut se révéler un effet permanent des voyages prolongés dans l'espace, selon Thirsk et ses collaborateurs. **Voir Synthèse, page 1317 et 1324**

Radiothérapie stéréotactique pour le cancer du poumon

Dans un retour de notre série sur l'innovation thérapeutique, Dahele et ses collaborateurs affirment que la radiothérapie stéréotactique est à envisager chez les patients qui en sont aux premiers stades d'un cancer du poumon périphérique non à petites cellules et qui ne sont pas de bons candidats à la chirurgie. **Voir Dans la Pratique, page 1326**



Syndrome carcinoïde

On a découvert une tumeur carcinoïde métastatique chez un homme de 72 ans présentant des bouffées vasomotrices au visage, de la cyanose, de la télangiectasie, une insuffisance cardiaque congestive, une perte de poids et de la diarrhée chronique. **Voir Images cliniques, page 1329**

Valvules cardiaques de phoques

Les chercheurs du Québec proposent de tester chez l'être humain des valvules cardiaques provenant de phoques (en particulier de l'espèce dite «phoque du Groenland»). **Voir Actualités, page 1290**

Banque de sang de cordon

Les sous-ministres de la Santé du Canada ont approuvé la création d'une banque nationale publique de sang de cordon. **Voir Actualités, page 1295**