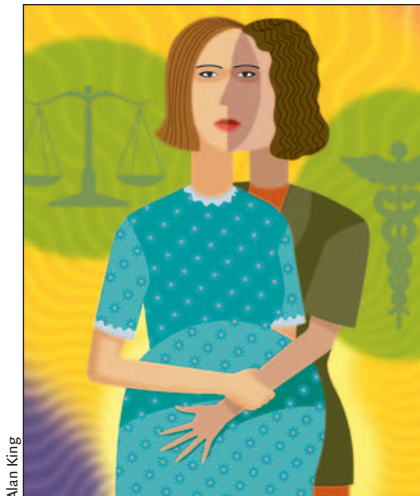


Unique challenges of surrogate pregnancy

Providing health care for a woman with a surrogate pregnancy involves unique challenges. Reilly discusses the various issues surrounding this situation, including the ethical concerns, the laws concerning surrogacy and the relationship required between health care provider and surrogate mother. In a related commentary, Guichon gives advice for health care providers on how to handle the challenges that may arise during a commissioned pregnancy.

See pages 479 and 483



Alan King

Les défis uniques des mères porteuses

Fournir des soins de santé à une mère porteuse pose des défis particuliers. Reilly discute des divers enjeux de cette situation, y compris les préoccupations d'ordre éthique, les lois régissant la maternité de substitution et la relation qui s'impose entre le prestataire de soins et la mère porteuse. Dans un commentaire connexe, Guichon donne des conseils aux prestataires de soins sur la façon de relever les défis qui peuvent surgir au cours d'une grossesse de substitution.

Voir pages 479 et 483

What are the risks involved in a planned cesarean delivery?

Liu and colleagues report on a large population-based cohort study of all the healthy women who delivered between 1991 and 2005 in Canada (excluding Quebec and Manitoba). The results indicate a statistically significant increase in rates of severe maternal morbidity in the planned cesarean delivery group, compared with the planned vaginal delivery group. In a related commentary, Armson discusses current uncertainties about the optimal mode of delivery, with regard to infant as well as maternal outcomes.

See pages 455 and 475

Quels sont les risques d'une césarienne planifiée?

Liu et ses collaborateurs présentent un rapport sur une importante étude de cohorte représentative portant sur toutes les femmes en bonne santé qui ont accouché entre 1991 et 2005 au Canada (sauf au Québec et au Manitoba). Les résultats indiquent une augmentation statistiquement significative des taux de morbidité maternelle sévère chez les mères pour lesquelles on a planifié une césarienne comparativement à celles pour lesquelles on a planifié un accouchement vaginal. Dans un commentaire connexe, Armson aborde les incertitudes entourant le mode optimal d'accouchement, tant pour la santé du bébé que celle de la mère.

Voir pages 455 et 475

Pregnancy and influenza

Should pregnant women receive the flu shot? Dodds and coauthors conducted a 13-year population-based cohort study involving pregnant women with and without comorbidities to compare their rates of hospital admissions and physician office visits because of respiratory illness during influenza, peri-influenza and non-influenza seasons. They also compared these rates with those in the year before pregnancy. Their data show that all pregnant women are at increased risk of influenza-associated respiratory illness and are likely to benefit from vaccination.

See page 463

Grossesse et influenza

Les femmes enceintes devraient-elles se faire vacciner contre la grippe? Dodds et ses coauteurs ont réalisé une étude de cohorte représentative d'une durée de 13 ans portant sur des femmes enceintes qui avaient ou non une comorbidité afin de comparer leurs taux d'hospitalisation et de consultation d'un médecin à cause de maladies respiratoires pendant la saison de la grippe, l'inter-saison et les autres saisons. Ils ont aussi comparé ces taux à ceux qui prévalaient au cours de l'année précédant la grossesse. Leurs données montrent que toutes les femmes enceintes sont exposées à un risque accru de maladies respiratoires associées à l'influenza et devraient bénéficier de la vaccination.

Voir page 463

Children's mental health needs public health strategy

In this commentary, McEwan and associates criticize the inherent emphasis on adults that is found in the 2006 Kirby-Keon report on mental health by the Standing Senate

Committee on Social Affairs, Science and Technology. They call for a public health strategy that not only provides effective treatment for children with established disorders, but also promotes social and emotional well-being for all children, which will help prevent long-term mental disorders from taking root in childhood. In a guest editorial, Kutcher and Davidson observe how current mental health services, which tend to focus on either adult or pediatric care, tend to fail those in the youth population who experience mental illness.

See pages 417 and 471

Analysis • Practice

Just when we thought the DNA sequence of the human genome had been spelled out, along come CNVs — **copy-number variations** — which have revealed the genome to be far more complex than ever imagined (page 441).

Black henna tattoos, although temporary, can result in long-term sensitization to paraphenylenediamine (PPD) and cause subsequent contact dermatitis upon exposure to common products that contain para-dyes, such as hair dyes (page 445).



A patient with neurological symptoms but no travel history is found to have **American trypanosomiasis** (Chagas disease), a parasitosis endemic to South America. Nijjar and Del Bigio show us the images that helped lead to the diagnosis and comment on how the case may have occurred (page 448).

In *Public Health*, McIntyre and colleagues describe a recent outbreak of **trichinellosis** in Canada that was linked to the consumption of bear meat (page 449).

Stratégie de santé publique : les besoins en santé mentale des enfants

Dans ce commentaire, McEwan et ses collaborateurs critiquent l'orientation inhérente vers les adultes que l'on trouve dans le rapport Kirby-Keon de 2006 sur la santé mentale produit par le Comité sénatorial permanent des affaires sociales, des sciences et de la technologie. Ils préconisent une stratégie de santé publique qui non seulement prévoit un traitement efficace pour les enfants atteints de troubles démontrés, mais favorise aussi le mieux-être social et affectif de tous les enfants, ce qui aidera à prévenir les troubles mentaux de longue durée de prendre forme au cours de l'enfance. Dans un éditorial invité, Kutcher et Davidson observent la façon dont les services actuels de santé mentale, qui ciblent le plus souvent soit les adultes, soit les soins pédiatriques, tendent à oublier la population des jeunes atteints de maladies mentales.

Voir pages 419 et 471

Analysis • Practice

Au moment où nous pensions connaître la séquence de l'ADN du génome humain, on constate l'apparition de VNC — **variations du nombre de copies** — révélant que le génome est beaucoup plus complexe qu'on ne l'avait jamais imaginé (voire page 441).

Même s'ils sont temporaires, les **tatouages au henné noir** peuvent provoquer une sensibilisation à long terme à la paraphénylènediamine (PPD) et provoquer une dermatite de contact subséquente à l'exposition à des produits courants qui contiennent des colorants para, comme les colorants à cheveux (voire page 445).

Un patient présentant des symptômes neurologiques mais n'ayant jamais voyagé est atteint de **trypanosomiase américaine** (maladie de Chagas), parasitose endémique en Amérique du Sud. Nijjar et Del Bigio présentent les images qui ont aidé à poser le diagnostic et des commentaires sur la façon dont ce cas a pu se produire (voire page 448).

Dans *Public Health*, McIntyre et ses collaborateurs décrivent une éclosion récente de **trichinellose** au Canada, liée à la consommation de viande d'ours (voire page 449).