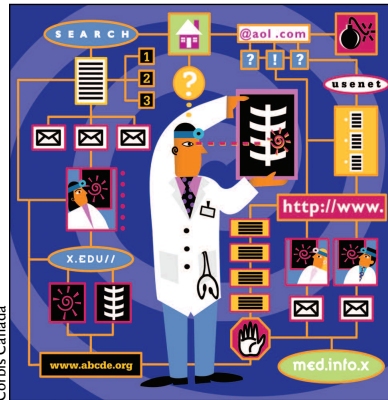


Linking emergency departments and family physicians electronically

Does the electronic exchange of patient information between emergency departments (EDs) and family physicians' offices improve resource use? In a randomized controlled trial, Lang and colleagues found that the use of a Web-based system to send family physicians detailed reports of their patients' visits to the ED made no difference to any marker of resource use, including the number of repeat ED visits and diagnostic tests ordered at follow-up.

See page 313



Liaison électronique entre les services d'urgence et les médecins de famille

L'échange électronique d'information sur les patients entre les services d'urgence et les cabinets des médecins de famille améliore-t-il l'utilisation des ressources? Au cours d'une étude contrôlée randomisée, Lang et ses collaborateurs ont constaté que l'utilisation d'un système web pour envoyer à des médecins de famille des rapports détaillés sur les visites de leurs patients à l'urgence ne modifiait aucunement les indicateurs de l'utilisation des ressources, y compris le nombre de visites répétitives à l'urgence et d'examen diagnostiques prescrits au suivi.

Voir page 313

Risk of amputation in diabetic patients

Taller diabetic patients are at higher risk of peripheral sensory loss than shorter diabetic patients and therefore may be at increased risk of lower-extremity ulcers and amputation. In an analysis of data reported by more than 93 000 diabetic patients during telephone interviews, Tseng found that height was significantly associated with lower-extremity amputation, even after controlling for other risk factors, including fasting plasma glucose and lipid levels.

See page 319

Risques d'amputation chez les patients diabétiques

Les patients diabétiques de plus grande taille sont plus exposés à une perte de sensibilité périphérique que ceux qui sont de plus petite taille et peuvent donc être exposés à un risque accru d'ulcères et d'amputation des membres inférieurs. Dans une analyse de données déclarées par plus de 93 000 patients diabétiques au cours d'entrevues téléphoniques, Tseng a constaté l'existence d'un lien important entre la taille et l'amputation des membres inférieurs, même en tenant compte d'autres facteurs de risque, y compris la glycémie et la lipidémie à jeun.

Voir page 319

HbA_{1c} testing in eastern Ontario

Glycosylated hemoglobin (HbA_{1c}) measurements help determine whether diabetic patients' glucose control is adequate. When Woodward and colleagues looked at how many diabetic patients had HbA_{1c} tests during one year, they found that almost half (42%) had none. Of those who were tested, less than half had ideal or optimal glucose levels.

See page 327

Analyse de l'HbA_{1c} dans l'est de l'Ontario

Les mesures de l'hémoglobine glycosylée (HbA_{1c}) aident à déterminer si la glycémie des patients diabétiques est bien contrôlée. Lorsque Woodward et ses collaborateurs ont cherché à déterminer combien de patients diabétiques avaient subi un test HbA_{1c} en un an, ils ont constaté que près de la moitié (42 %) n'en avaient pas subi, et que moins de la moitié de ceux qui en avait subi un présentaient une glycémie idéale ou optimale.

Voir page 327

Debating conflict of interest and clinical guidelines

CMAJ introduces a debate on conflict of interest and clinical practice guidelines between the Canadian Diabetes Association and the Common Drug Review panel. In an accompanying “good-guideline guide,” Ontario’s Guidelines Advisory Committee adds its own opinion on the ideal setting for guideline development.

See pages 333, 335 and 337

Débat sur les conflits d’intérêts et les guides de pratique

Le *JAMC* présente un débat sur les conflits d’intérêts et les guides de pratique, entre l’Association canadienne du diabète et le Programme commun d’évaluation des médicaments. Dans un «guide sur les bons guides» d’accompagnement, le Comité consultatif des guides de l’Ontario ajoute son avis sur le contexte idéal de production de guides.

Voir pages 333, 335 et 337

Epigenetics and human disease

Genetics has become an integral part of modern medicine since Watson and Crick first described DNA. From it has emerged the field of epigenetics, the study of how information that regulates gene function is transmitted from one generation (of cells or organisms) to the next without changes to DNA sequences. Rodenhiser and Mann review the principles of epigenetics and how these relate to human disease.

See page 341

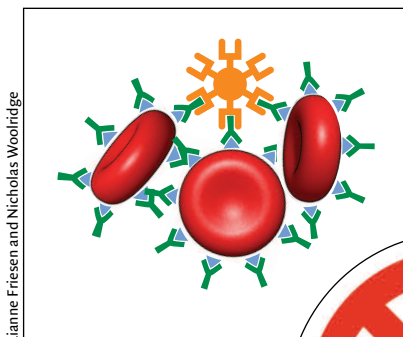
L’épigénétique et les maladies humaines

La génétique fait partie intégrante de la médecine moderne depuis que Watson et Crick ont décrit l’ADN pour la première fois. La discipline a donné naissance au domaine de l’épigénétique, étude de la façon dont l’information qui assure la régulation de la fonction génétique est transmise d’une génération (de cellules ou d’organismes) à la suivante sans modifier les séquences de l’ADN. Rodenhiser et Mann passent en revue les principes de l’épigénétique et leurs liens avec les maladies humaines.

Voir page 341

Analysis • Practice

Stewart asks whether Canada could be doing more to address **maternal mortality** (page 302). Zaranzona and Yazer review the role of the Coombs test for evaluating **hemolysis** in adults (page 305). A recent study on the use of waist-to-hip ratio instead of body mass index to determine risk of **myocardial infarction** is reviewed by Murray (page 308). Murray highlights **tobacco control** as a global health concern (page 309). Vasu and colleagues describe a rare cause of **hydropneumothorax** (page 311).



Lianne Friesen and Nicholas Woolridge



Analyse • Dans la pratique

Stewart se demande si le Canada pourrait faire davantage pour lutter contre la **mortalité maternelle** (page 302). Zaranzona et Yazer analysent le rôle du test de Coombs pour évaluer l’**hémolyse** chez les adultes (page 305). Murray (page 308) critique une récente étude sur l’utilisation du rapport taille hanche au lieu de l’indice de masse corporelle pour déterminer le risque d’**infarctus du myocarde**. Murray met en évidence le **contrôle du tabac** comme problème en santé mondiale (page 309). Vasu et ses collaborateurs décrivent une cause rare d’**hydropneumothorax** (page 311).