

Contrast media and nephropathy

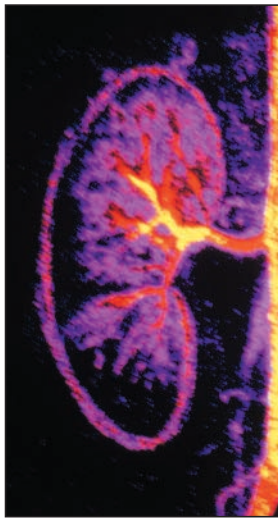
Nephropathy induced by contrast media has become a leading cause of hospital-acquired renal failure owing to the increased use of contrast media in diagnostic and interventional procedures. Patients with pre-existing chronic conditions, such as diabetes mellitus or renal insufficiency, are at highest risk of the condition. Goldenberg and Matetzky review the latest scientific evidence on the causes, pathogenesis and clinical course of contrast-medium nephropathy and describe preventive strategies evaluated in clinical trials.

See page 1461

Agents de contraste et néphropathie

La néphropathie causée par des agents de contraste est devenue l'une des principales causes d'insuffisance rénale d'origine hospitalière attribuable à l'utilisation accrue d'agents de contraste dans les procédures de diagnostic et d'intervention. Les patients qui souffrent déjà de maladies chroniques, comme le diabète ou l'insuffisance rénale, sont ceux qui risquent le plus d'être atteints. Goldenberg et Matetzky passent en revue les plus récentes preuves scientifiques établissant les causes, la pathogenèse et l'évolution clinique de la néphropathie induite par un agent de contraste et décrivent les stratégies de prévention évaluées dans des études cliniques.

Voir page 1461



Cobis Canada

Safer playgrounds, fewer injuries

When changes to the Canadian Standards Association standards for playground equipment prompted the removal of unsafe equipment from 136 elementary schools in Toronto, Howard and colleagues determined the impact on the number of playground injuries among school children. They found that the injury rate decreased in the 86 schools where the playground equipment was replaced, such that a total of 550 injuries were avoided during the 10-month study period after safe equipment was installed.



See page 1443

Terrains de jeux plus sûrs, diminution du nombre de blessures

À la suite des changements apportés aux normes de l'Association canadienne de normalisation régissant l'équipement de terrains de jeux, qui ont obligé à faire disparaître l'équipement dangereux dans 136 écoles pri-

maires à Toronto, Howard et ses collaborateurs ont évalué les répercussions de cette mesure sur le nombre de blessures dans les terrains de jeux chez les enfants d'âge scolaire. Ils ont constaté que le nombre de blessures a diminué dans les 86 écoles où l'équipement de terrain de jeux a été remplacé, de sorte qu'en tout, 550 blessures ont été évitées au cours de la période d'étude de dix mois suivant l'installation de l'équipement sécuritaire.

Voir page 1443

Leg-ulcer care in the community

Leg ulcer is a chronic and relatively common condition present in almost 2 in 1000 people, most of whom are elderly. Its treatment is long term and costly. A new nurse-led health care protocol providing standardized clinical care according to research-based guidelines might make a difference. When such a program was implemented in a community home care system in eastern Ontario, Harrison and colleagues compared it with the old model. The results showed that the new protocol's greater involvement of nurses and guideline-driven practice led to an increase in both the use of compression therapy and improved healing rates. This reorganization in health care delivery decreased the cost of treatment significantly, without the need for additional financial investment.

See page 1447

Soins de l'ulcère de jambe dans la communauté

L'ulcère de jambe est un trouble chronique relativement fréquent chez près de 2 personnes sur 1000, pour la plupart des personnes âgées. Le traitement est long et coûteux. Un nouveau protocole de soins cliniques administrés par des infirmières et normalisés par des lignes directrices fondées sur la recherche, pourrait faire toute la différence. À la suite de la mise sur pied d'un programme de ce genre dans un système communautaire de soins de santé à domicile dans l'Est de l'Ontario, Harrison

et ses collaborateurs ont comparé celui-ci à l'ancien modèle. D'après les résultats, l'intervention accrue des infirmières conformément au nouveau protocole et la pratique axée sur les lignes directrices ont contribué à augmenter l'utilisation de la compressothérapie et le nombre de guérisons. Cette réorganisation des soins de santé a diminué sensiblement le coût des traitements, sans qu'il soit nécessaire d'investir davantage.

Voir page 1447

Neonatal exposure to tuberculosis

Rates of nosocomial transmission of tuberculosis (TB) are increasing, but there have been few cases of such transmission to neonates. After latent infection progressed to active pulmonary TB in a physician working in a neonatal intensive care unit, 124 neonates, 301 visitors and 219 health care workers who were exposed to the index case were followed over 3 months. Sen and colleagues found that none of the neonates was infected, and only 9 of the staff members and visitors had a newly positive reaction to the tuberculin skin test.

See page 1453

Exposition néonatale à la tuberculose

Le nombre de cas de transmissions nosocomiales de la tuberculose est en hausse, mais le nombre de cas de transmission chez les nouveau-nés est peu élevé. Depuis la transformation d'une infection latente en tuberculose pulmonaire active chez un médecin travaillant dans une unité de soins intensifs en néonatalité, 124 nouveau-nés, 301 visiteurs et 219 professionnels de la santé qui ont été exposés au cas de référence ont été suivis pendant une période de trois mois. Sen et ses collaborateurs ont constaté qu'aucun des nouveau-nés n'a été infecté et que seuls neuf membres du personnel et visiteurs ont présenté une réaction positive au test cutané à la tuberculine.

Voir page 1453

In Synopsis

Anema and Ritmeijer describe the challenges presented by **HIV/AIDS and leishmaniasis** coinfection in Ethiopia (page 1434). Secko informs us of another genetic discovery, this time in relation to susceptibility to **tuberculosis** (page 1436). In a new Clinical Conundrum, Greiver asks readers for help in determining when **anticoagulation for atrial fibrillation** should be discontinued (page 1437). Weir reviews the safety precautions that all users of private wells should take to keep their **water safe from contamination** (page 1438). Stanbrook reviews a study of whether inter-

mittent inhaled steroid use benefits patients with **mild persistent asthma** (page 1439). Gorsche and Tilley describe a patient with a rash that coincided with increasing severity of symptoms and fever of **West Nile virus** infection (page 1440).

Dans Synopsis

Anema et Ritmeijer décrivent les défis que posent le **VIH et le sida et la co-infection à la leishmaniose** en Éthiopie (page 1434). Secko nous informe d'une autre découverte génétique, se rapportant cette fois-ci à la vulnérabilité à la **tuberculose** (page 1436). Dans une nouvelle Énigme clinique, Greiver demande aux lecteurs de l'aider à déterminer le moment où l'**anticoagulation de la fibrillation auriculaire** doit être interrompue (page 1437). Weir passe en revue les précautions que tous les utilisateurs de puits domestiques doivent prendre pour éviter la **contamination de l'eau** (page 1438). Stanbrook passe en revue une étude qui s'interroge sur les bienfaits de l'inhalation intermittente de stéroïdes pour les patients souffrant d'**asthme léger persistant** (page 1439). Gorsche et Tilley décrivent une irritation cutanée conjuguée à une aggravation des symptômes et de la fièvre chez un patient ayant contracté le **virus du Nil occidental** (page 1440).

