

Hyperhidrosis

Excessive sweating that is not associated with physical exercise or disease and that affects specific body areas is called focal hyperhidrosis. The condition occurs as frequently as psoriasis, and it carries a significant psychosocial burden.



Gaety Images

However, patients rarely seek a physician's help because they are unaware that the disorder is treatable. Haider and Solish review recent findings on the nature of the disorder and describe the range of therapies now available, from topical aluminum salts to iontophoresis and botulinum toxin A injections.

See page 69

L'hyperhidrose

On appelle hyperhidrose focale la sudation excessive qui n'est pas associée à l'exercice physique ou à la maladie et qui atteint des régions précises du corps. Ce problème aussi fréquent que le psoriasis cause un important fardeau psychologique, mais les personnes atteintes consultent rarement un médecin, parce qu'elles ne savent pas qu'il s'agit d'un

problème soignable. Haider et Solish passent en revue des constatations récentes sur la nature du trouble et décrivent l'éventail des traitements maintenant disponibles, de l'application de sels d'aluminium topiques à l'iontophorèse, en passant par des injections de toxines du botulisme A.

Voir page 69

Children who leave the ED without being examined

How many children leave emergency departments (EDs) without being seen by a physician and why? In a case-control study, Goldman and colleagues found that 3% of pediatric patients visiting an ED in a tertiary care children's hospital in Toronto left without being examined. Although one of the main reasons for early departure was resolution of symptoms, 15% of those who left without being examined had been triaged as "urgent." The study also provides data on the clinical and sociodemographic characteristics of patients who leave without being seen.

See page 39

Enfants qui quittent l'urgence sans avoir été examinés

Combien d'enfants quittent l'urgence sans avoir vu un médecin et pourquoi? Dans une étude cas-témoin, Goldman et ses collaborateurs ont constaté que 3 % des patients en pédiatrie qui s'étaient rendus à l'urgence d'un hôpital pédiatrique de soins tertiaires à Toronto en sont repartis sans avoir été examinés.

Même si la disparition des symptômes était une des principales raisons du départ précipité, 15 % des patients qui sont partis sans avoir été examinés avaient été jugés «urgents» au triage. L'étude fournit aussi des données sur les caractéristiques cliniques et socio-démographiques des patients qui partent sans avoir vu un médecin.

Voir page 39

Malaria in Quebec

The incidence of malaria in Canada is rising because of increasing immigration from and travel to malaria-endemic regions. However, diagnosis can be difficult because the clinical presentation of malaria is often atypical and support from laboratories inadequate. When Ndao and colleagues analyzed the performance of the Quebec health care system in the diagnosis and management of a small "epidemic" of malaria among refugees from Tanzania, they found that errors of both omission and commission had occurred. The finding of greatest concern was that malaria smears were not requested in almost 20% of symptomatic cases, of which half were children and pregnant women. Despite the comprehensive program, there is still much room for improvement in diagnosis, record-keeping and management of the disease.

See page 46

Le paludisme au Québec

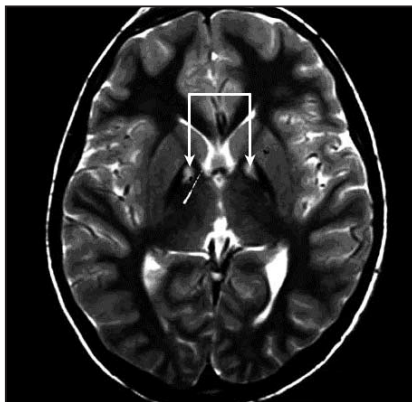
L'incidence du paludisme au Canada est à la hausse en raison de l'augmentation du nombre des immigrants en provenance des régions où cette maladie est endémique et du nombre de voyageurs qui se rendent dans ces régions. Le paludisme peut toutefois être difficile à diagnostiquer parce que sa manifestation clinique est souvent atypique et l'appui des laboratoires,

inadéquat. Lorsque Ndao et ses collaborateurs ont analysé la performance du système de santé du Québec sur le plan du diagnostic et du traitement d'une petite «épidémie» de paludisme chez des réfugiés de Tanzanie, ils ont constaté à la fois des erreurs et des omissions. La constatation qui a préoccupé le plus a été le fait que l'on n'ait pas demandé de frottis paludique dans près de 20 % des cas symptomatiques, dont la moitié étaient des enfants et des femmes enceintes. En dépit d'un programme détaillé, il reste beaucoup d'amélioration à faire aux niveaux du diagnostic, de la tenue des dossiers et de la prise en charge de la maladie.

Voir page 46

In Synopsis

After reviewing evidence from studies published in the last 10 years, the Canadian Task Force on Preventive Health Care presents its updated recommendation statement on screening for depression in the primary care setting (page 33). Mass sociogenic illness, or epidemic hysteria, is a form of somatoform disorder that occurs in the context of a credible threat that provokes great anxiety. Weir lists the 8 symptoms and conditions that indicate its occurrence and suggests appropriate actions to limit its spread (page 36). "Bariatric medicine" (from the Greek *baro*, meaning weight) is increasingly being used to describe the field of medicine that deals with obese patients. Sharma describes the challenges faced by physicians managing the multitude of health problems encountered in morbidly obese patients (page 30). In *Clinical Vistas*, Saleheen and colleagues present a case of early-onset pantothenate kinase-associated neurodegeneration (page 38). Bhandari and Devereaux review a recent study that suggests that β -blockers and thiazide diuretics may decrease the risk of fracture by theoretically improving bone mineral content (page 37).



Synopsis

Après avoir analysé des données provenant d'études publiées au cours des 10 dernières années, le Groupe d'étude canadien sur les soins de santé préventifs présente une recommandation à jour sur le dépistage de la dépression en contexte de soins primaires (page 33). La maladie sociogène de masse, ou hystérie épidémique, est un trouble somatoforme qui se manifeste dans le contexte d'une menace crédible provoquant une grande anxiété. Weir énumère les huit symptômes et problèmes qui en indiquent l'occurrence et suggère des mesures appropriées pour en limiter la propagation (page 36). L'expression «médecine bariatrique» (du grec *baro*, qui veut dire poids) sert de plus en plus pour décrire le domaine de la médecine qui traite les patients obèses. Sharma décrit les défis auxquels font face les médecins qui gèrent les multiples problèmes de santé des patients atteints d'obésité morbide (page 30). Dans *Au chevet*, Saleheen et ses collaborateurs présentent un cas de neurodégénérescence d'apparition précoce associée à la pantothénate kinase (page 38). Bhandari et Devereaux critiquent une étude récente où on laisse entendre que les β -bloqueurs et les diurétiques au thiazide peuvent réduire le risque de fracture en augmentant en théorie la teneur minérale de l'os (page 37).