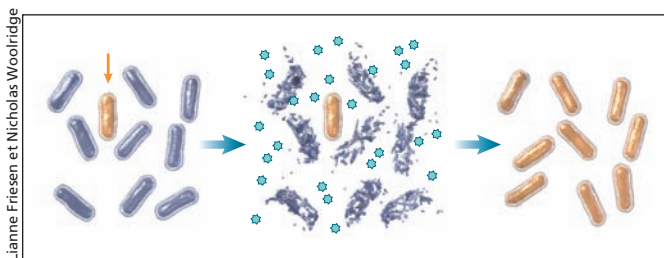


Antibiorésistance

Dans le premier d'une nouvelle série d'articles sur l'antibiorésistance, Nicolle et collaborateurs abordent les stratégies de lutte contre ce phénomène. **Voir Commentaire, Page 371**

Patrick et Hutchinson introduisent le concept «d'empreinte» favorisant l'antibiorésistance et ils enjoignent les médecins à tenir compte de l'impact des antibiothérapies qu'ils prescrivent. **Voir Analyse, page 416**

De leur côté, Mulvey et Simor passent en revue la génétique et les mécanismes de la résistance aux antibiotiques. De même, ils abordent l'émergence des agents pathogènes résistants et leur impact sur la mortalité, la morbidité et les coûts. **Voir Synthèse, page 408**



Analogues de l'insuline

Les analogues de l'insuline offrent peu d'avantages par rapport aux insulines classiques pour ce qui est de la maîtrise glycémique chez les patients diabétiques. Telle est la conclusion d'une méta-analyse réalisée par Singh et collaborateurs qui regroupait 69 études contrôlées et randomisées sur des analogues de l'insuline à action rapide et 49 sur des analogues de l'insuline à action prolongée. Les auteurs ont cependant observé de légers avantages sur le plan de l'hypoglycémie. **Voir Recherche, page 385**

Selon Cameron et Bennett, qui ont analysé le rapport coût-efficacité de cette nouvelle classe d'agents, l'emploi à grande échelle des analogues de l'insuline dans le traitement du diabète, particulièrement du diabète de type 2, ne serait pas une utilisation judicieuse des ressources limitées imparties au budget de la santé. **Voir Recherche, page 400**

Il faut réserver les analogues de l'insuline à certains patients, par exemple, ceux qui souffrent d'hypoglycémie nocturne, affirment Siebenhofer-Kroitzsch et collaborateurs. **Voir Commentaire, page 369**

Le cancer chez les enfants

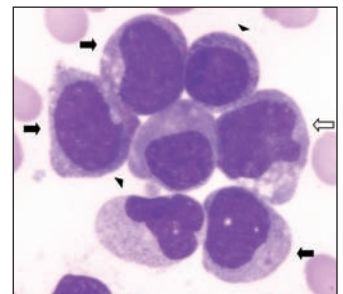
Chez les enfants canadiens atteints de cancer, le taux de survie à 5 ans atteint maintenant près de 82 %, contre 71 % à la fin des années 1980. À mesure que les taux de survie s'améliorent, nous devons en analyser les effets à long terme sur la santé physique et psychosociale des gens qui ont survécu à un cancer durant l'enfance, affirment Ellison et collaborateurs. **Voir Dans la Pratique, page 422**

Éclampsie postpartum tardive

Cinq jours après avoir accouché d'un nouveau-né en bonne santé, une femme de 37 ans s'est présentée pour céphalée intense et hypertension. Elle est entrée en convulsion tonico-clonique généralisée. Une épreuve d'imagerie cérébrale a révélé des anomalies marquées au niveau de la substance blanche sous-corticale, affectant principalement les lobes occipitaux. La patiente s'est rétablie après avoir reçu un traitement pour son éclampsie post-partum tardive et les anomalies de la substance blanche sont rentrées dans l'ordre. **Voir Dans la Pratique, page 425**

Hypertrophie gingivale

Le diagnostic de la leucémie myélomonocytaire aiguë se fonde sur les résultats d'une biopsie de la moelle osseuse réalisée chez cet homme de 38 ans présentant une hypertrophie gingivale, de la fatigue et une éruption pétié-chiale étendue. **Voir Images cliniques, page 471**



Sujets de recherche

Compte tenu du manque d'information quant aux nombres de sujets et aux méthodes de recrutement, et du flou qui entoure les lignes directrices, il y a lieu de se demander si les intérêts et la sécurité des sujets qui participent à des projets de recherche au Canada sont protégés. **Voir Actualités, page 375**