

Selective serotonin reuptake inhibitors for unipolar depression

Practice guidelines generally recommend a 6- to 9-month course of selective serotonin reuptake inhibitors following initial recovery after a first episode of depression. Deshauer and colleagues report that their systematic review, which is based on 6 classic long-term randomized controlled trials, supports this recommendation. Previous reviews have been dominated by short-term trials despite the fact that depression is a long-term problem.

In an accompanying commentary, Rush warns us that most trials in depression are too short to gauge the full proportion of patients who will respond or remit.

The lead editorial laments the current state of missing evidence in mental health in which doctors can only guess at best treatments.

See pages 1293, 1313 and 1257



Les inhibiteurs sélectifs du recaptage de la sérotonine contre la dépression unipolaire

Les guides de pratique recommandent en général un traitement de 6 à 9 mois aux inhibiteurs sélectifs du recaptage de la sérotonine à la suite du rétablissement initial après un premier épisode de dépression. Deshauer et ses collaborateurs signalent que leur synthèse systématique, basée sur 6 essais contrôlés randomisés classiques de longue durée, appuie cette recommandation. Les synthèses antérieures ont présenté en prédominance des études de courte durée en dépit du fait que la dépression constitue un problème de longue durée.

Dans un commentaire relié, Rush nous prévient que la plupart des études portant sur la dépression sont trop courtes pour évaluer le pourcentage total de patients qui répondent aux traitements ou qui ont une rechute.

L'éditorial principal déplore l'état actuel des données en santé mentale qui oblige les médecins à tâtonner pour trouver le meilleur traitement.

Voir pages 1293, 1313 et 1259

Les inhibiteurs de l'enzyme de conversion de l'angiotensine (ECA) en cas d'insuffisance cardiaque globale

L'énalapril et le captopril ont été associés à un taux de mortalité plus élevé de 10 % à 15 % environ que le ramipril chez les patients âgés atteints d'insuffisance cardiaque globale. C'est la constatation d'une étude de Pilote et ses collaborateurs qui ont analysé de grandes bases de données administratives représentatives sur les congés d'hôpital et les demandes de remboursement d'ordonnances. Les chercheurs ont étudié les données de plus de 43 000 patients de 3 provinces canadiennes qui ont fait remplir leur première ordonnance d'inhibiteur de l'ECA.

Dans un commentaire relié, Hernandez et Harrington affirment que ces résultats indiquent qu'il peut exister des différences critiques entre les groupes d'inhibiteurs de l'ECA utilisés couramment pour traiter l'insuffisance cardiaque et demandent la tenue d'une étude prospective pour les confirmer.

Voir pages 1303 et 1316

Angiotensin-converting-enzyme (ACE) inhibitors for congestive heart failure

Enalapril and captopril were associated with about 10%–15% higher mortality than ramipril among older patients with congestive heart failure. This is a finding of a study by Pilote and colleagues, who reviewed large population-based administrative databases of hospital discharge and prescription claims. They studied data for more than 43 000 patients from 3 Canadian provinces who filled their first prescriptions for an ACE inhibitor.

In a related commentary, Hernandez and Harrington write these results suggest that critical differences may exist among the groups of ACE inhibitors commonly used to treat heart failure, and call for a prospective trial to confirm them.

See pages 1303 and 1316

Mental health in Canada

In this Public Health Commentary, Kirby, chair of the Mental Health Commission of Canada, describes the commission and outlines its 3 strategic initiatives: develop a national mental health strategy, conduct a campaign against stigma and build a national centre to exchange knowledge.

See page 1320

La santé mentale au Canada

Dans ce commentaire sur la santé publique, Kirby, président de la Commission canadienne de la santé mentale, décrit la commission et présente ses 3 initiatives stratégiques : élaborer une stratégie nationale sur la santé mentale, lancer une campagne contre le stigmate et créer un centre national d'échange de connaissances.

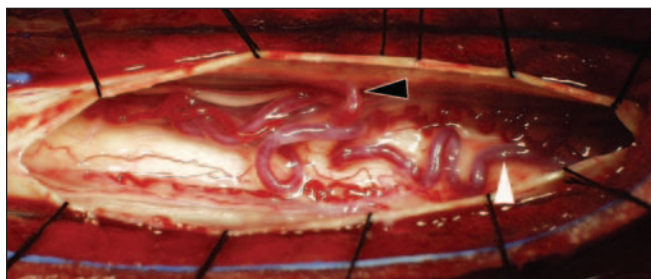
Voir page 1320

The grey zone between no dementia and dementia

This review, the third in our series on dementia, provides physicians with guidance on the diagnosis and treatment of that grey zone between no dementia and dementia. States such as mild cognitive impairment and “cognitive impairment, no dementia” are discussed. The recommendations include close monitoring for progression to dementia, promotion of a healthy lifestyle and treatment of vascular risk factors. See page 1273

Practice

In this Teaching Case Report, a 46-year-old male forklift operator presents **with work-related radicular leg pain, progressive weakness, and signs and symptoms of myelopathy**. Its cause is treatable, and his condition improves after surgery (page 1286).



Spinal dural arteriovenous fistula and engorged perimedullary vessels in a 46-year-old man.

Fistule artérioveineuse rachidienne et congestion des vaisseaux périmédullaires chez un homme de 46 ans.

In this issue's Clinical Quiz, a 53-year-old man presents with **malaise, weight loss, pleuritic chest pain and productive cough**. A radiograph shows a mass in his lung. What is your call (page 1289)?

News

Residents of 1766 small towns, cities or neighbourhoods like trailer parks have been advised by provincial health authorities **not to drink their water without first boiling it**. In some instances, even boiling the water does not make it potable (page 1261).

Electroconvulsive therapy is increasingly being delivered to Canadians over the age of 70 as a treatment for depression (page 1264).

La zone grise entre l'absence et la présence de démence

Cette synthèse, la troisième de notre série sur la démence, présente aux médecins des conseils sur le diagnostic et le traitement de la zone grise entre l'absence et la présence de démence. On discute de divers états, par exemple le déficit cognitif léger et le «déficit cognitif sans démence». Les recommandations comprennent la surveillance rapprochée de l'évolution vers la démence, la promotion d'habitudes de vie saine et le traitement des facteurs de risque vasculaires.

Voir page 1273

Dans la pratique

Dans ce rapport de cas d'enseignement, un opérateur de chariot élévateur âgé de 46 ans se plaint d'une **douleur radiculaire à la jambe qui est reliée à son travail, de faiblesse progressive et de signes et symptômes de myélopathie**. La cause est traitable et l'état du patient s'améliore après la chirurgie (page 1286).

Dans la chronique Clinical Quiz, un homme de 53 ans se plaint de **malaise, de perte de poids, de douleurs pulmonaires pleurétiques et de toux grasse**. Une radiographie révèle la présence d'une masse au poumon. Quel est votre diagnostic (page 1289)?

Nouvelles

Les citoyens de 1766 petites villes, municipalités ou quartiers tels que des parcs de maisons mobiles ont été avisés par l'administration provinciale de **ne pas consommer leur eau du robinet sans l'avoir d'abord fait bouillir**. Dans certains cas, même l'ébullition est insuffisante pour rendre l'eau potable (page 1261).

On a de plus en plus recours aux **électrochocs** pour traiter la dépression chez les Canadiens de plus de 70 ans (page 1264).